

La Chiffonne Rit

Projet Associatif



au 1^{er} Septembre 2015

Avant-Propos

Fiche Identitaire

Identité de l'Association

État Actuel de l'Association

Représentation des Résidents (au 1^{er} Septembre 2015)

Gouvernance et Fonctionnement

Le Conseil d'Administration

Le Bureau

Les Commissions

Activités à La Chiffonne Rit

Activités Bénévoles

Contrat d'Aide à l'Emploi

Article 2 - L'objet de l'Association

A. L'accès à un espace de travail et/ou de stockage à but professionnel et/ou amateur

B. Le partage, la mise en commun des savoir-faire, techniques et talents pour favoriser la création individuelle et collective

C. La mise en valeur de chaque créateur en lui donnant sa place au sein d'un collectif

D. L'ouverture à un public large pour lui permettre d'aborder le milieu de la création dans une logique solidaire

Les Stagiaires

Les Événements

Mixité et Travail Social

Mixité

Travail Social

Chantiers et ateliers participatifs

Événements et accueil du public

Ressources et échanges matériels

Avenir et perspectives

Perspectives internes à La Chiffonne Rit

Changement de bail

Aménagements futurs

Perspectives externes de La Chiffonne Rit :

Valoriser ces espaces

Créer des ateliers d'initiation / de découverte

Créer du salariat au sein de La Chiffonne Rit.

Avant-Propos

La Chiffonne Rit est à l'initiative de 7 personnes ayant une pratique dans l'art et l'artisanat. Ces personnes sont confrontées à un problème d'accès à un espace de travail sur Bordeaux Métropole. Fin 2013, les 7 fondateurs trouvent un espace à louer, un ancien garage de 600 m² intérieur et 500 m² extérieur pour 2125€ hors charges. Les fondateurs décident de mutualiser l'espace; les prix du marché n'étant aucunement adaptés à certaines classes sociales. Les fondateurs permettent ainsi au plus grand nombre d'accéder à l'espace.

Par une annonce postée sur le site internet « Le bon coin » et après plusieurs réunions collectives, les 7 fondateurs et 25 personnes intéressées par le projet, votent à l'unanimité leur entrée à La Chiffonne Rit. Trois mois plus tard, tous adhèrent à l'association et signent un contrat d'engagement individuel et le règlement intérieur de La Chiffonne Rit. En février 2014, 32 résidents constituent l'association La Chiffonne Rit, le 17 du mois, ils aménagent au 77 rue Reinette, 33100 Bordeaux.

Un principe de participation « solidaire » mensuelle est adopté. Chaque résident propose une participation financière en fonction de ces moyens. Aujourd'hui, la moyenne est de 68€/mois pour un espace individuel. L'apport de 2.000€ d'un fondateur sécurise l'entrée dans le garage loué via un bail précaire de 23 mois. Dès son entrée, La Chiffonne Rit s'est composée d'un conseil d'administration de 32 résidents. Chacun ayant un droit de vote.

Pendant plusieurs mois de travaux, l'association aménage les espaces d'atelier et de stockage. Elle dégage une surface d'environ 100 m² destinée à l'élaboration d'un café associatif permettant l'accueil du public, l'exposition des travaux de chacun et la création d'un lieu convivial. Cet espace café associatif définit l'association comme un lieu de travail, de création autant qu'un lieu de vie.

Le 7 juin 2014, La Chiffonne Rit ouvre officiellement ses portes lors de son inauguration, environ 500 personnes viendront découvrir le lieu et ses résidents.

Fiche Identitaire

Identité de l'Association :

Nom de l'association : La Chiffonne Rit.

Date de création : 14 Janvier 2014.

Localisation : 77 rue Reinette, 33100 Bordeaux.

Siège Social : 77 rue Reinette, 33100 Bordeaux.

Identifiant SIRET : 800 392 847 00011

Catégorie juridique : 9220 - Association Déclarée.

Activité Principale Exercée (APE) 9499Z : Autres organisations fonctionnant par adhésion volontaire.

Etat Actuel de l'Association :

Valeurs : solidarité, partage des savoirs/connaissances/outils, mutualisation

Membres Actifs Résidents : en 2014 : 32, en 2015 : 31 (au 1^{er} Septembre)

Membres sympathisants donateurs

en 2014 : 945

en 2015 : 618 (au 1^{er} Juillet)

Organisation : régie par la loi du 1er juillet 1901 et le décret du 16 août ayant pour dénomination : La Chiffonne Rit.

- bail dérogatoire : article 2. 145-5 du Code de Commerce jusqu'au 16 janvier 2016

Grands domaines d'activité : association culturelle artistique, collectif de création, art et artisanat.

Principaux publics : Public interne : absence de recrutement ou d'élitisme, revendication de l'art et de l'artisanat suffisante.

Public externe : scolaires, familles, seniors, professionnels, institutions.

Aucune distinction de genre, de catégorie socio-professionnelle, de handicap (selon les possibilités logistiques). Les actions sont menées au cas par cas, chaque projet étant

co-construit avec le public externe. Cela nécessite un temps d'étude : à chaque rencontre et pour chaque domaine de création proposé (accessibilité, sécurité, pénibilité...).

Partenaires historiques :

Fabian GAZEL (fondateur de La Chiffonne Rit)

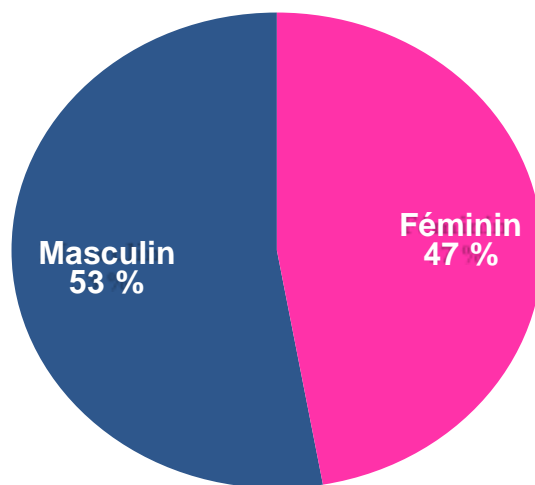
Yves JATTEAU - Mécénat (Fondation France)

Coopérative des Tiers Lieux (partenaire référencé)

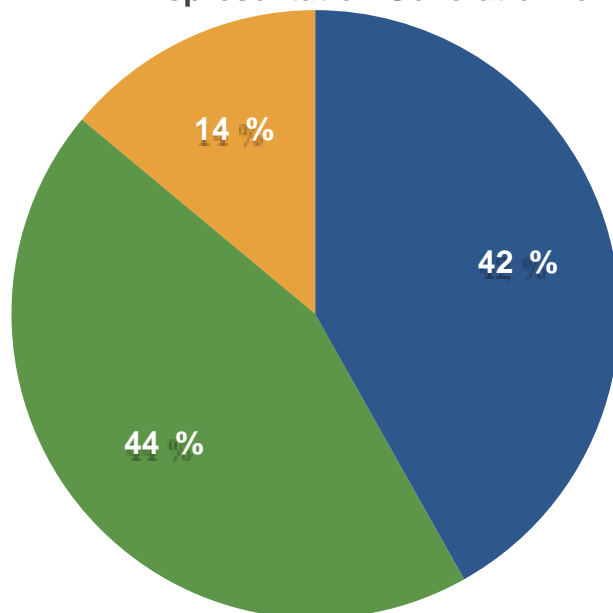
Mairie de Bordeaux - 2015

Représentation des Résidents : (au 1^{er} Juillet 2015)

Représentation Genrée



Représentation Générationnelle



● 18 - 30 ans ● 30 - 50 ans ● + 50 ans

Gouvernance et Fonctionnement

La Chiffonne Rit souhaite être une plate-forme de partage et de collaboration. Elle met en place ses objectifs au-delà des aspects logistiques, gestionnaires d'une association. Pour pérenniser la structure, il a fallu créer un mode de gouvernance. Le choix des « chiffonniers » s'est porté sur une gestion garantissant des valeurs égalitaires, équitables tout en assurant un fonctionnement économique équilibré.

Ainsi, pour répondre au mieux à ces besoins administratifs, La Chiffonne Rit fonctionne en gouvernance horizontale. Celle-ci se définit par un partage du pouvoir. Tous les résidents ont un droit de regard ou de consultation sur toutes les décisions associatives. L'association s'est constituée dans l'urgence, en l'espace de 3 mois. La rapidité de cette constitution a permis à chacun d'être engagé dans les avancées de l'association : le collectif crée son organisation de vie quotidienne, ses temps de travail collaboratifs, son mode d'administration et de logistique.

Ci-dessous l'organigramme de l'association.

GOVERNANCE

CONSEIL D'ADMINISTRATION 32 MEMBRES

Contrats de Résidence - Règlement Intérieur - Prise de Décisions

BUREAU 7 MEMBRES

Exécution des Décisions prises par le Conseil d'Administration

Co-présidents : Fabian Gazel et Boris Lhoumeau

Co-trésoriers : Maud Bandin et Sonia Bilon

Secrétaire : Elise Alard

Représentants : Karim Sciascia et Adrien Cauet

COMMISSIONS - 7 AXES DE DEVELOPPEMENT

Secrétariat et
Comptabilité

CAE 20h - Camille Gazel



Le Conseil d'Administration :

Lors des conseils d'administration, les résidents se réunissent pour obtenir une solution à une problématique commune, décider des orientations, mettre en place des améliorations. Le C.A centralise toutes les informations internes, il est un organe de partage, de discussion, d'échange et de gestion globale sur des sujets communs à tous. Il est nécessaire de se réunir régulièrement en conseil d'administration pour créer un mode de décision horizontale où le consensus et le concept démocratique priment.

Le conseil d'administration est uniquement accessible aux résidents. On parle de « membres actifs ».

Le Conseil d'Administration se réunit une fois par mois (fréquence minimale) en fonction des propositions d'un résident ou d'un groupe de résidents. Toutes prises de décision, qu'elles soient liées aux actions de développement, aux budgets, à la logistique de l'association, se font en accord avec le Bureau.

Les décisions sont prises sous forme de consensus. Après débat, si le consensus n'a pas atteint les objectifs fixés, un vote à main levée à la majorité gagnante est mis en place.

Chaque résident présent représente un seul résident absent. Par ailleurs, un résident présent (ou représenté) correspond à une voix. Une personne morale, une association par exemple, compte aussi pour une voix.

En ce qui concerne les fréquences des C.A :

- en 2014 : 16 conseils d'administration.
- en 2015 (au 1^{er} Août 2015) : 5 conseils d'administration.

Le Bureau :

Chaque année, en assemblée générale ordinaire, le bureau est totalement sortant. Une élection annuelle a lieu afin d'en créer un nouveau et de répondre au mieux aux objectifs de l'association.

L'élection au scrutin uninominal majoritaire à un tour a été adoptée car elle est l'une des plus simples. L'électeur doit choisir un candidat parmi plusieurs, on compte alors le nombre de voix obtenues par chaque candidat. Celui qui en recueille le plus remporte l'élection.

En 2015, lors de l'assemblée générale ordinaire, sur 32 résidents/administrateurs, 28 ont participé aux votes (validation du bilan moral du président, validation des budgets 2014 et 2015, ainsi que l'élection du nouveau bureau).

De ce résultat découle la nomination du nouveau bureau et des commissions. La première réunion de bureau fixe le rôle de chacun : président, trésorier, secrétaire et les référents de chaque commission.

Les Commissions :

Les commissions ont pour rôle principal d'assurer le bon fonctionnement global de La Chiffonne Rit. Leur nombre et intitulés peuvent être variables, et dépend du Bureau en cours.

- **Communication :**

1. Diffusion des événements via Facebook/website/Mailchimp ou autre média (radios, agendas culturels, etc...)
2. Valorisation des activités au sein de La Chiffonne Rit via Facebook/website
3. Gestion du budget événementiel (affiches et flyers, s'il y en a)

- **Événements :**

1. Contact avec les porteurs de projet / artistes / bénévoles
2. Étude de faisabilité des projets (dates, espaces, moyens techniques, partenariats, etc...)
3. Gestion du budget événementiel

- **Café associatif :**

1. Gestion des stocks (budget, courses, choix de produits...)
2. Coordination sur l'entretien et l'aménagement du lieu

- **Demandes artistiques / de résidence / de stage :**

1. Contacts avec les intéressés (mails, téléphone, rencontres individuelles ou collectivisées...)
2. Étude de faisabilité (espaces, activités, budget, moyens techniques, tuteurs, etc...)
3. Mise en lien avec le collectif

- **Gestion des espaces :**

1. Médiation avec les résidents (besoins, moyens, projets...)
2. Coordination des espaces collectifs (hors café) et espaces individuels (ateliers et stocks)

- **Entretien et Logistique :**

1. Coordination avec les résidents pour l'entretien du lieu
2. Coordination des projets de chantiers
3. Gestion de budget

- **Médiation et Vie de quartier :**

1. Contact avec les voisins et avec les associations / entreprises du quartier
2. Coordination de projets en lien avec le quartier

Activités à La Chiffonne Rit

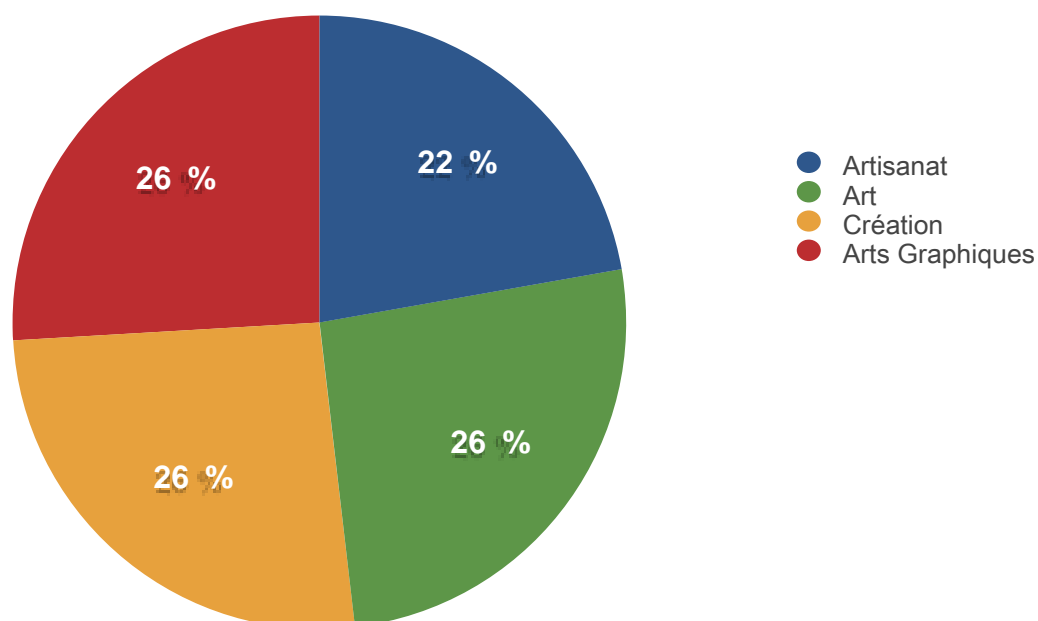
La Chiffonne Rit est une association ayant comme principales actions : l'accès à un espace mutualisé, la mise en commun des savoirs et le partage des compétences. Cherchant à effacer les frontières entre activités artisanales, artistiques, professionnelles ou amatrices, La Chiffonne Rit ouvre ses espaces et son fonctionnement à toutes personnes souhaitant intégrer un collectif.

L'association s'enrichit de la pluridisciplinarité de chaque résident.

En effet, les activités au sein de notre association sont multiples et variées.

Nous présentons tous les résidents et leurs activités qui constituent le vivier de l'association. Sur la période de février 2014 à juillet 2015, La Chiffonne Rit a accueilli - à titre indicatif - 63 résidents sous contrat, et en compte actuellement 31.

A quelles activités se consacrent les résidents ?



Artisanat	Art	Création	Arts Graphiques
Coiffeur Nomade	Studio d'enregistrement	Sérigraphie	Photographie
Design et Revalorisation du bois	Danse	Gravure	Vidéographie

Métallier, Serrurier, Ferronnerie	Musique	Recyclage et Objets Détournés	Infographie
Artisanat	Art	Création	Arts Graphiques
Tapisserie d'Ameublement	Peinture	Objets Décoratifs	Illustration
T a t o u a g e	Dessin	Custom Motorcycle	Vidéo 2D
Custom Motorcycle	Orfèvrerie	Abat-jour	Pochoir
Accompagnement à l'Eco auto-construction	Sculpture	Textile et Stylisme	Graphisme

- 1 **Elise Alard** - Création textile, teinture végétale, recyclage et objets détournés
- 2 **Maud Bandin** - Tapisserie d'ameublement, recyclage et objets détournés
- 3 **Mickaël Bernos** – Maroquinier
- 4 **Association Bienvenue au Club** – ateliers itinérants de partage et de savoirs (couture)
- 5 **Sonia Bilon** - Création textile, recyclage et objets détournés
- 6 **Adrien Cauet** - Ferronnerie
- 7 **CIP de Gironde** - Collectif des Intermittents du Spectacle et Précaires de Gironde
- 8 **Corinne Clairiaux** - Création d'abat-jour, de lampe, et ateliers autour du pliage et l'origami
- 9 **Association Curiositarium** - Réalisation de décors de théâtre
- 10 **Camille Gazel** - Land Art : installations éphémères, photographie, graphisme
Fabian Gazel – fondateur et coordinateur bénévole depuis 2 ans.
- 11 **Fred Geffray** – Ingénieur son.
- 12 **Landry Gicquiaux** - Dessinateur
- 13 **Association Sursauts** - Danse, performance, création textile,
- 14 **Association ImaginaMusic** – Diffusion et production de groupes de musique.
- 15 **Association Le parti Collectif** – Collectif de musiciens.
- 16 **François Kobtane** - Peinture.
- 17 **Boris Lhoumeau** - Métallurgie, ferronnerie, créations visuelles, sculpture
- 18 **Camille Mazaleyrat** - Vidéo 2D, illustration, graphisme, infographie, vidéographie
- 19 **Juliette Miquau** - Design et valorisation du bois, recyclage et objets détournés
- 20 **Laïla Nadri** - Création en bois, peinture sur bois
- 21 **Tâm Nguyen** – Association Kitana
- 22 **Vincent Portal** - Coiffeur nomade
- 23 **Camille Royer** - Métallurgie, création en métal, orfèvrerie
- 24 **Xavier Santin** - Sculpture sur bois, photographie

- 25 Karim Sciascia - Métallurgie, ferronnerie, serrurerie, sculpture en métal, orfèvrerie
26 Stéphane Soulié - Photographie, vidéo 2D
27 Nick Stock - Peinture
28 Association Toutes Autres Directions - Accompagnement à l'éco auto-construction
29 Sandra Vesseron – Association Kitana
30 Rémi Vincent - Métallurgie, ferronnerie
31 Brahim Zyami - Métallurgie, création de lampes, serrurerie

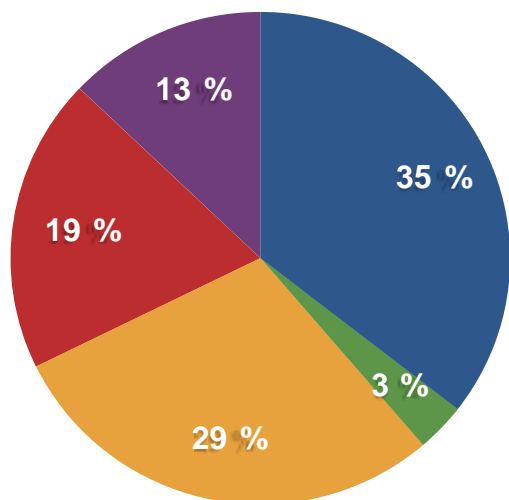
Les résidents de La Chiffonne Rit se consacrent aussi à des activités « non professionnelles». En effet, ils gèrent la mécanique de l'association, aussi bien d'un point de vue interne qu'externe, de façon bénévole :

- Animation : préparation de réunions, des événements, développement de la cohésion de groupe, d'outils pédagogiques.
- Coordination : prise de rendez-vous, gestion de l'agenda, visites de l'atelier, logistique quotidienne, gestion des espaces associatifs, recherche de financements externes, de partenariats.
- Communication : création de supports, gestion des réseaux sociaux, du site internet, accueil du public de proximité, participation aux événements politiques et socioculturels locaux.
- Médiation : gestion des conflits, recherche du consensus, prise en compte de chaque résident et de leurs intérêts, gestion des espaces individuels, mise en place d'une démarche collaborative.

Contrat d'Aide à l'Emploi :

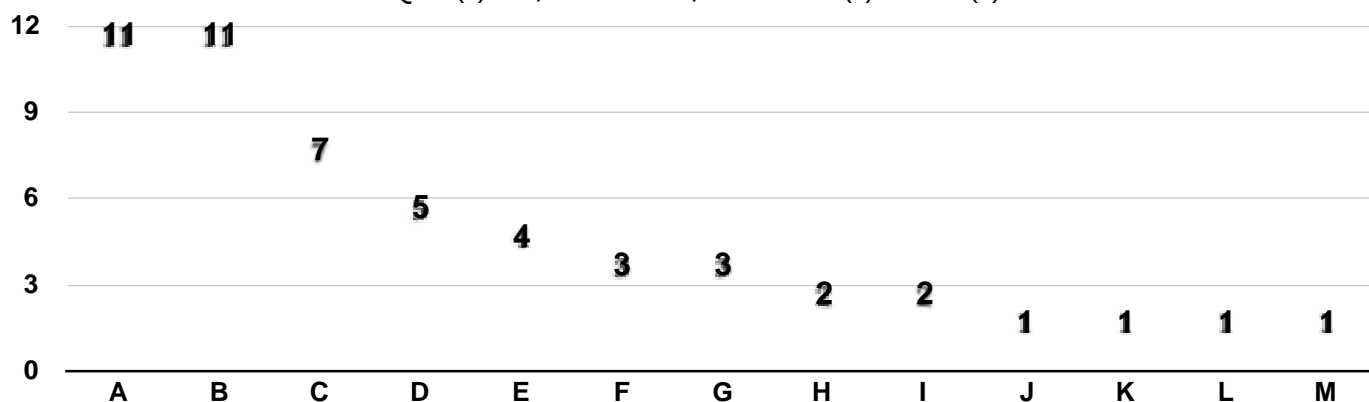
La Chiffonne Rit emploie depuis décembre 2014 une salariée, Camille Gazel, en charge du secrétariat et de la comptabilité. Ce contrat aidé de 20 h/hebdo est financé à 85% par le C.N.A.S.E.A.

Quel type d'activité exercez-vous à La Chiffonne Rit ?



En cours de professionnalisation 35%
 Activité professionnelle 29%
 Loisir / Amateurisme 19%
 Association présente à La Chiffonne Rit 13%
 Activité de stockage 3%

Quel(s) est/sont votre/vos statut(s) actuel(s) ?



- A - Demandeur d'emploi
- B - Salarié d'une activité autre que La Chiffonne Rit
- C - Auto-entrepreneur
- D - Bénéficiaire du RSA
- E - Bénéficiaire de l'ASS
- F - Maison des Artistes
- G - Association

- H - Artisan
- I - Retraité
- J - Étudiant
- K - Fonctionnaire
- L - Artiste
- M - Profession libérale

La Chiffonne Rit dispose d'une véritable mixité de compétences dans les domaines artisanaux et artistiques. Elle est un véritable pôle technique et théorique dans les pratiques et savoir-faire de la création.

En ce qui concerne les « Chiffonniers », tous ont des statuts ou activités différentes. Cette variété fait l'utilité humaine de l'association car elle centralise des résidents à milieux sociaux différents.

En effet, certains sont salariés dans leur branche professionnelle ou vivent d'aides sociales. D'autres ont longtemps été bénévoles dans de nombreuses associations ou sortent juste des études. Trois résidents sont actuellement accompagnés vers l'autonomie professionnelle par la SCOP Coop'Alpha sous le statut de salarié-entrepreneur.

Activités de La Chiffonne Rit

La Chiffonne Rit par ses capacités collectives peut être amenée à devenir une plate-forme professionnelle pour, par ses résidents et pour la communauté de son territoire géographique.

Il ne s'agit pas seulement de décrire la réussite d'un équilibre financier : ayant pu devenir un collectif autonome grâce à ses résidents appuyés par du mécénat.

La Chiffonne Rit doit proposer des alternatives innovantes, décomplexées des problématiques actuelles. Elle se connecte, de par son existence, aux notions de crise de l'emploi, des excès immobiliers, de stabilités et/ou de hausses des prix; par conséquent son désir collectif est de créer des idées innovantes pour un fonctionner et créer « autrement ».

L'association a pour but d'aider, de promouvoir, de diffuser et de développer les activités, artistiques et l'économie locale de Bordeaux. Pour cela, La Chiffonne Rit définit quatre axes principaux.

Article 2 - L'objet de l'Association :

A. L'accès à un espace de travail et/ou de stockage à but professionnel et/ou amateur :

En proposant la mutualisation d'un espace fin 2013 via une petite annonce, les fondateurs ont reçu plus de 100 demandes.

L'association et ses ressources physiques ont permis de répondre à ces demandes grâce à sa force bénévole d'écoute, d'accueil et de gestion. L'organisation spatiale de l'espace mutualisé s'est fait de manière collaborative. En effet, les espaces se définissent par fonction qu'elle soit de travail ou de stockage et permettent aux résidents de s'exprimer en parfaite autonomie.

Par ailleurs, l'association propose un véritable accueil à l'artiste qui le souhaite.

La Chiffonne Rit n'a jamais opté pour une sélection élitiste de ses résidents sur leur travail artistique ou artisanal, leur pseudo-notoriété qu'ils auraient pu acquérir par leurs expériences passées. Pour l'association, une personne souhaitant devenir résident répond essentiellement à un besoin urgent de s'inscrire dans une démarche collective et ainsi d'accéder à un espace locatif à tarif mensuel abordable.

La Chiffonne Rit tendrait à ce que le lieu soit davantage un espace de travail et d'expressions qu'un lieu de stockage pur. Pour autant, le principe d'une gestion libre ne peut évacuer cette problématique. Les perspectives d'avenir seraient plus orientées vers des espaces d'action d'où l'intérêt d'aménager le lieu de manière optimale.

B. Le partage, la mise en commun des savoir-faire, techniques et talents pour favoriser la création tant individuelle que collective :

La Chiffonne Rit a créé un lieu où la gestion et les aménagements des espaces correspondent à un lieu ouvert, avec très peu de frontières visuelles.

Cet aspect du lieu permet un échange direct avec son voisin d'atelier. Ce qui ouvre à la potentialité d'un échange, d'une évolution et d'une remise en question constante.

L'échange, le partage des savoirs, des connaissances, des outils sont les aspects qui définissent les valeurs de La Chiffonne Rit. Ces valeurs sont représentatives de collaborations créatives artistiques ou artisanales. Par ailleurs, le règlement intérieur institue les droits et les devoirs de chacun dans des notions de partage et de risques de dégradations d'outils.

La Chiffonne Rit a aussi connu plusieurs « chantiers participatifs » pour tous les aménagements d'espaces du lieu. Elle induit toujours une participation collective de ses résidents, à partir d'idées individuelles ou de groupes de résidents. Les premiers chantiers participatifs ont été plutôt spontanés - à savoir le mur et la mezzanine de la salle textile, le bar

et la cloison du café associatif ainsi que son portail - faits à partir de matériaux de récupération et selon la motivation de chacun.

Puis les chantiers se sont un peu plus formalisés - mezzanines de rangement, la Givebox, et l'espace bureautique extérieur - avec un budget proprement dédié avec des Équipes plus structurées et diversifiées.

C'est aujourd'hui ce juste équilibre entre individualités et collectif qui fait la richesse de l'association et se pose comme un véritable atout.

C. La mise en valeur de chaque créateur en lui donnant sa place au sein d'un collectif:

La Chiffonne Rit, c'est aussi la garantie d'une représentation de ses résidents. En effet, l'association est un chapeau regroupant différentes entités et composantes aussi bien matérielles qu'immatérielles.

Parmi celles-ci nous pouvons retrouver ses résidents, « Les Chiffonniers », qui sont l'âme du projet, puisque ce sont eux qui apportent savoirs et compétences au collectif.

Leurs compétences sont très variées :

regroupant art, artisanat, création, appliqués à différents corps de métiers : métallurgie, ébénisterie, peinture, création d'ameublements ou d'objets décoratifs...C'est de cette mixité qu'est née l'association. Un problème s'est alors posé : celui de la place du « Chiffonnier » dans la structure. Doit-il être considéré seulement comme un élément apportant une valeur ajoutée par son engagement bénévole? Ou doit-il aussi exister en tant qu'individu et créateur indépendant de La Chiffonne Rit?

Par ses statuts, l'organisation a choisi de mettre en valeur chaque créateur, tout en lui donnant une place au sein du collectif. Ainsi, la Chiffonne Rit met à disposition un espace de travail pour chaque résident, pour qu'il puisse s'exprimer dans son art. Ces espaces sont assurés en échange d'une cotisation mensuelle, servant à subvenir aux charges de l'association. Par ailleurs, l'accès à ces espaces de travail garantit aux résidents la chance de pouvoir travailler ensemble, et par conséquent d'échanger, de s'enrichir de manière constante, de collaborer en créant des oeuvres communes.

L'association organise aussi régulièrement différentes expositions, dans ses locaux ou à l'extérieur, où sont représentés tous ses membres de façon égale, afin d'assurer un niveau de promotion équitable. Au local sont aussi disponibles les informations de chaque « Chiffonnier ». On peut y trouver leurs cartes de visite, leurs créations et oeuvres, et rencontrer les résidents.

La Chiffonne Rit a pour projet de créer une nouvelle plate-forme numérique où, elle pourra présenter ses « Chiffonniers » et leurs oeuvres à un public élargi. En effet, sur son site actuel, la Chiffonne Rit ne tient qu'une liste un peu fouillis de ses différents événements et assez peu claire de son projet associatif. C'est pourquoi la restructuration des supports communicationnels s'est posée comme évidente. Grâce à ce nouveau site internet, chaque créateur disposera d'un espace égal. Il sera présenté dans le cadre de son activité à la Chiffonne Rit. Il disposera aussi de photographies mettant en avant ses créations, et enfin de renvois vers ses supports personnels, afin de rediriger l'internaute en fonction de son intérêt.

La Chiffonne Rit permet la promotion de l'artiste en lui amenant un public qu'il n'aurait peut-être pas pu rencontrer sans l'association.

Enfin, un nouveau projet de newsletter verra bientôt le jour. Il aura pour but de présenter périodiquement « les deux Chiffonniers » du mois. Ces derniers seront choisis de manière aléatoire, et seront présentés afin d'informer les adhérents de leurs différentes formations, mais aussi de leurs travaux, prestations, dernières créations et bien entendu de leurs contacts.

C'est grâce à ces mises en place et à cette évolution de la promotion du créateur que la Chiffonne Rit propose un rôle de plate-forme tremplin à ses résidents. Elle leur permet d'avoir accès à un réseau communicationnel dont ils n'auraient pas forcément disposé.

D. L'ouverture à un public large pour lui permettre d'aborder le milieu de la création dans une logique solidaire :

Enfin, La Chiffonne Rit souhaite se développer, et aller au-delà de cette image de collectif de création.

Ainsi, s'est posée la question du développement, des comportements à adopter pour devenir un organe de médiation ou proposer un service solidaire - se tournant vers une problématique, comment ouvrir son organisation à un public externe large tout en préservant son collectif artistique ?

La réponse à cette problématique se trouve finalement dans la mixité demeurant au sein de l'organisation. En effet, grâce à ses résidents et leurs savoir-faire, La Chiffonne Rit a mis en place une démarche collaborative et sociale. Grâce à la mise en place d'ateliers où les « Chiffonniers » pourraient partager leurs compétences et savoir-faire avec un public externe, tel que les habitants du quartier de Galin, de la rive droite, La Chiffonne Rit se pose comme acteur de l'économie locale et solidaire. Ces ateliers seraient l'occasion de donner à l'association un rôle de médiateur social par la transmission de savoirs et de créer des prestations. Cela permettrait aux résidents proposant les ateliers de percevoir une rémunération. L'association recevrait aussi un pourcentage de cette somme de par son rôle d'initiateur de projet (5% de la prestation totale conférés - constituant une Caisse Mutualiste). Grâce à cette initiative La Chiffonne Rit aborderait le milieu de la création dans une logique solidaire puisqu'elle créerait cette notion de partage et de diffusion, elle permettrait aussi à ses résidents de se faire connaître et de varier ou élargir leur éventail de compétences.

Les Stagiaires :

La Chiffonne Rit se pose aussi comme un espace de partage et de collaboration, en constante évolution. A travers le recrutement de stagiaires, l'association partage ses compétences et ses savoirs.

Au cours de l'année 2015, La Chiffonne Rit a accueilli près d'une vingtaine d'étudiants issus de tous horizons. Pour le moment l'association a en majeure partie accueilli des étudiants issus du Niveau V - en grade scolaire. Elle a sensibilisé ce jeune public aux notions de solidarité et de partage, mais aussi aux domaines de la création, de l'art et de l'artisanat. En ce qui concerne les autres niveaux d'études, on distingue des étudiants souhaitant se spécialiser dans un corps de métier plus spécifique. Ils choisissent La Chiffonne Rit pour la variété d'artisans et artistes dont elle dispose. D'autres, quant à eux, choisissent de faire un stage directement au sein de l'association, afin d'en apprendre un peu plus sur le milieu associatif et sa gestion interne et s'imprégner des défis associatifs.

Niveau V	Niveau IV	Niveau III	Niveaux II et I
5 élèves en classe de troisième, Collège Jean Jaures	1 étudiante en classe de première, baccalauréat professionnel, Lycée Toulouse Lautrec	2 étudiantes en première année de BTS Design de Produit, Lycée Magendie	1 étudiant en troisième années de Langues Etrangères Appliquées, spé. Communication, Université Bordeaux Montaigne
2 élèves en classe de troisième, Collège Assomption		2 étudiantes en deuxième année de DUT Carrières Sociales, Université Bordeaux Montaigne	
3 élèves en classe de troisième, Collège Alain Fournier			

Niveaux d'Etudes et Etablissements :

En 2014, La Chiffonne Rit a eu l'occasion de travailler avec la seconde année de la promotion Master Professionnel - Pratiques Artistiques et Action Sociale de l'Université Bordeaux Montaigne.

C'est grâce à une rencontre avec Pascal Fournigault - professeur chercheur chargé d'un enseignement au sein de ce master - lors de l'inauguration de La Chiffonne Rit le 7 juin 2014 que cette collaboration a vu le jour.

Pascal Fournigault a choisi La Chiffonne Rit pour soumettre à ses étudiants un exercice de « Faux Appel à Projet », se déroulant d'octobre à novembre 2014. A travers ce projet, les étudiants ont développé des actions artistiques visant au développement du lieu, tout en conservant son essence. Ces projets, bien que fictifs, ont été présentés en novembre 2014 à la Maison des Arts de l'Université Bordeaux Montaigne.

Les Événements :

La Chiffonne Rit organise sa promotion autour de différents événements qu'elle gradue tout au long de l'année. Ces événements ou soirées sont essentiels au développement de l'association et lui permettent de s'inscrire dans une démarche participative et collaborative.

Vous trouverez ci-joint la liste des événements organisés par La Chiffonne Rit depuis le 7 juin 2014.

Le 7 juin 2014 : Inauguration de La Chiffonne Rit

- Présentation du lieu à travers des visites organisées • Exposition des créations des résidents dans le café associatif et scénographies dans chaque atelier individuel afin de présenter le travail de chacun
- Projection d'un film sur La Chiffonne Rit
- Grand jeu collectif, restauration

Le 24 juillet 2014 : Exposition Corps/ Accords

- Exposition : croquis et performance artistique de Camille Mazaleyrat avec le groupe de musique Numa
- Gravure de Gladys Sinsou, sculpture et installation de Rémi Vincent

Le 13 septembre 2014 : La Chiffonne Rit fait sa Rentrée

- Sortie d'usine des dernières créations des résidents
- Ambiance musicale, restauration

Le 25 octobre 2014 : Soirée Concert Expo

- Concerts de Milos UnPlugged et Cocktail Bananas
- Installation des sculptures de Boris Lhoumeau et Rémi Vincent
- Exposition d'artistes autres que les résidents
- Restauration

Le 15 novembre 2014 : Soirée Chemin Faisant

La Chiffonne Rit a accueilli l'association Chemin Faisant, celle-ci s'est occupée de toute la scénographie. Ateliers d'écriture de lecture et de théâtre.

Le 6 décembre 2014 : Soupafly

- Exposition d'une sculpture en bambous grand format de Camille Gazel, projection d'un film : « La Vague ».
- Performance de Boris Lhoumeau accompagnée d'une performance musicale, concert de Rien Virgule
- Concert du parti Collectif
- GIF. projeté au sol de William Mayet. Fantoscope, animations et projections en direct

Le 28 février 2015 : Inauguration Studio ImaginaMusic

Inauguration de la salle de répétitions et du studio d'enregistrement de l'association Imagina Music, résidente à La Chiffonne Rit. Concerts des groupes diffusés par ImaginaMusic.

Le 7 mars 2015 : Soirée Association Kitana - 1 Conteneur 1 Ecole (soirée soutien)

La Chiffonne Rit a accueilli les associations Kitana et Milles Coeurs d'enfants. Cet événement a permis de récolter le reste des fonds nécessaires pour finaliser leur projet : un conteneur - une école. Restauration au bénéfice de l'action.

Le 14 mars 2015 : Soirée Association Mine de Rien (soirée soutien)

La Chiffonne Rit a accueilli l'association Mine de Rien. Cet événement a permis de récolter le reste des fonds pour leur projet social sur le quartier Saint Michel. Zone de gratuité, atelier de théâtre, restauration et concerts.

Le 27 Juin 2015 : 385 jours en mer

L'association a fêté ses 1 an avec une installation collective des résidents sur la thématique des fonds marins. Spectacle de danse et animations.

Mixité et Travail Social

Mixité :

La Chiffonne Rit est un espace partagé d'ateliers et un lieu de vie.

Pour une association et ses fondateurs, passer de 7 membres à une trentaine a été riche et complexe. Aménagement du lieu, intégration de chacun dans cet espace aussi modulable que limité, tentatives de communication et d'organisation interne et relations en pointillé avec le voisinage. Cette année de cohabitation nous a permis de nous entraider, de

nous stimuler, mais aussi parfois de nous confronter les uns aux autres pour nous connaître.

« Loin d'être les individus citoyens libres, autonomes, rationnels et responsables que l'on aime à vanter dans les discours bien-pensants, point de départ obligé de l'action politique, nous sommes bien plutôt le point d'aboutissement d'un ensemble de lignes qui concourent à notre fabrication. Comme le souligne F. Guattari 1, l'individu est un point de résonance, fruit d'une hétérogénéité entre de multiples composantes de subjectivation liées à la (aux) culture(s), au(x) milieu(x) dans lequel il baigne, aux narrations et aux valorisations propres à ce(s) culture(s). Autrement dit, l'individu est bien plus collectif qu'on ne l'imagine. »²

Cette phrase tirée d'un ouvrage conseillé par un des résidents résume bien notre situation. Malgré notre volonté commune d'aménager le lieu, notre volonté de l'habiter est très vite arrivée, point où l'individualisme a poussé certains résidents à se confronter. Le mot paraît fort mais il est en réalité très neutre. La confrontation nous a permis de renforcer nos liens, indiquant l'espace personnel où chacun se situait. Pour autant, toutes les confrontations n'ont pas cette connotation agressive qui leur est souvent attribuée. La confrontation, s'il y a des médiateurs, permet de révéler les limites de la vie collective pour pouvoir ensuite créer les passerelles qui relient les résidents. Aussi la création d'outils collectifs a permis d'optimiser la mutualisation de nos compétences.

Travail Social :

La Chiffonne Rit est habitée d'autant de résidents que de savoir-faire et de savoir-être. De cette diversité apparaissent des convergences. Échanges de pratiques, volonté de mener des actions collectives, revalorisation des matériaux : notre nombre et nos motivations ont révélé des dynamiques spontanées et communes. Différentes orientations se sont donc structurées avec le temps.

Chantiers et ateliers participatifs

Dynamiques et mutualisation :

L'aménagement de notre lieu s'est fait par périodes, selon les moyens matériels et humains du moment. La caisse mutualiste et les dons de mécénat nous ont permis d'investir dans des matériaux lorsque la matière première de récupération ne suffisait pas. Les travailleurs du bois et du métal ont mutualisé leurs compétences tout en intégrant dans leurs actions ceux qui n'auraient jamais osé se lancer seuls dans de tels chantiers. Pour énumérer différents chantiers et ateliers : construction d'un bar en palettes, réalisation d'un

portail à l'image de l'association, fabrication d'une boîte à dons, construction d'une extension bureautique dans la cour et végétalisation de l'espace extérieur.

Organisation collective :

Ces dynamiques se sont structurées avec le temps, les demandes de financement de projet par l'association devant s'accompagner de devis et de plans d'aménagement afin de pouvoir présenter les propositions lors des conseils d'administration. Chaque projet est donc initié par un groupe qui le propose à la validation de l'ensemble des résidents. Pour ce qui est de la constitution des groupes de travail, le bouche à oreille au sein du collectif reste la solution la plus viable, l'expérience des mails collectifs s'étant révélée caduque et chronophage.

Expériences et savoirs :

Les stagiaires accueillis par la structure ont pu participer à divers chantiers, bien souvent ceux initiés par leurs tuteurs. Le lieu étant à la libre disposition de chacun, dans la limite du convenable, les stagiaires ont pu y trouver un véritable terrain d'expérimentation. Entre travail du bois, fresques murales et réfection de fauteuils ces expériences pratiques leur ont permis de s'approprier des techniques et des méthodes propres à chaque activité professionnelle tout en rencontrant une diversité d'acteurs et de parcours professionnels.

Événements et accueil du public

Mobilisation interne et externe :

La dynamique la plus engagée collectivement fut l'inauguration de notre lieu début juin 2014. Depuis les événements ont toujours été un moyen de renforcer notre mobilisation collective tout en ouvrant le lieu à de nouvelles rencontres. Mêlant habitants du voisinage et habitants de la métropole, nos événements ont quasiment tous compté près de 200 visiteurs. C'est par le biais des réseaux associatifs des uns et des autres que nous avons pu accueillir dessinateurs, artisans, musiciens, danseurs ou comédiens tous venant d'horizons divers et variés.

Professionnels et amateurs :

Les artistes diffusés à la Chiffonne Rit sont aussi bien des professionnels reconnus que des amateurs souhaitant s'expérimenter sur scène. Dans la même logique les résidents de l'association sont valorisés de manière équitable, sans distinction particulière. Les résidents affichant la motivation d'exposer leur travail plus régulièrement sont évidemment plus visibles, étant initiateurs de projets ils en sont garants tout en permettant à d'autres de s'intégrer à leur dynamique.

Des publics variés :

Concernant l'accueil de publics, l'association Tout Cérébrolésés Assistance (TCA) a été un de nos premiers partenaires. Deux maisons thérapeutiques de cette association d'accompagnement quotidien de personnes victimes d'un trauma crânien se situent dans le voisinage proche de la Chiffonne Rit. Le lien s'est donc très vite fait et nous accueillons quelques personnes en situation de handicap pour des ateliers de dessin ou du bénévolat sur la végétalisation de la cour du lieu. Nous avons aussi loué le lieu pour l'assemblée générale de TCA et certains événements ont été l'occasion pour les personnes suivies par l'association de se retrouver dans une ambiance conviviale. Le public majoritaire des événements reste tout de même celui de la rive-gauche voire même d'une partie de la métropole. Nous avons récemment réalisé les limites que cela a pu créer avec quelques voisins directs et nous orientons donc vers des événements plus familiaux.

Ressources et échanges matériels

Les déchets des uns sont les matières premières des autres :

Certains voisins nous ont vite repérés comme étant une ressourcerie dans le quartier. Avec un accent sur le mobilier et le textile, les dons que nous recevons permettent à des artisans d'avoir de la matière première et ainsi produire pour leur compte ou celui de la Chiffonne Rit. La création de la Givebox, notre cabane à dons, a néanmoins révélé le manque de sélection que nous avons concernant les dons puisque celle-ci s'est vite retrouvée débordée. Souhaitant en faire profiter à nos voisins, nous avons amorcé une démarche de généralisation de cet outil avec le groupe « Lien social » du jeune collectif Bordeaux en Transition. D'une autre manière, l'association Toutes Autres Directions stocke du matériel de construction de seconde-main dans le but de développer des activités d'auto-construction. Ayant répertorié tout un réseau de partenaires, les membres de TAD participent régulièrement à des chantiers de déconstruction dans le but de collecter différents matériaux : bois, fenêtres, portes, isolants et bien d'autres choses.

Outil-thèque et prêt d'outils :

Une des premières volontés collective était celle de disposer d'une outil-thèque. Nous avons dégagé un espace à cet effet, mais nous ne disposons encore que de peu de matériel propre à l'association. Les résidents disposant majoritairement de leur propre matériel professionnel, le règlement intérieur de l'association les invite à le partager dans la limite d'une bonne utilisation et restitution.

Avenir et perspectives

Perspectives internes à La Chiffonne Rit :

Changement de bail :

La Chiffonne Rit est locataire du lieu depuis le 17 février 2014. Actuellement en bail précaire, elle est en négociation avec son propriétaire pour signer un bail commercial 3/6/9 avec une augmentation prévue du loyer à partir de 2016. Jusqu'à janvier 2016, l'association a pour but d'approfondir ses recherches administratives concernant les différents baux et de trouver un accord avec le propriétaire. Les objectifs de ce changement de bail :

- Sécuriser les résidents avec un engagement locatif sur du long terme.
- Pérenniser les activités artisanales et artistiques déjà présentes.
- Trouver une indépendance financière sur le loyer 2016 exclusivement grâce à l'engagement financier des résidents.

Aménagements futurs :

Durant l'année 2014 et ce début 2015, les demandes de résidence n'ont pas diminué.

La Chiffonne Rit souhaite répondre à cette demande pour continuer à enrichir son collectif. Pour cela, l'association a besoin de faire des aménagements intérieurs (type mezzanine : *chantier participatif*). Les objectifs de ces aménagements :

Permettre l'accueil de nouveaux résidents.

Optimiser l'espace du lieu en créant des espaces dédiés à des activités types telles que le graphisme, l'infographie, la bureautique ou l'informatique.

Perspectives externes de La Chiffonne Rit :

Valoriser ces espaces :

Le café associatif :

Lieu de vie collective pour les résidents, le café associatif est essentiel car il permet les rencontres ponctuelles avec les voisins, les visiteurs et les clients.

La Chiffonne Rit, dans sa démarche d'accueil, veut formaliser des permanences d'ouverture. Les objectifs de ces permanences :

- Permettre le lien entre les résidents et tout public extérieur à La Chiffonne Rit.
- Faire du café associatif, un point repère pour le quartier.

- Proposer des animations construites avec le voisinage.

La cour extérieure :

Lieu de passage, de vie collective, de stockage, du jardin, la cour est un atout pour l'association car elle permet une variété d'animations.

Entre autres, l'association souhaiterait mettre en place un marché de producteurs. En 2014, La Chiffonne Rit a déjà été en contact avec une AMAP, des producteurs locaux et a obtenu une subvention du FIL début 2015 pour la revalorisation de cette cour.

Créer des ateliers d'initiation / de découverte

La Chiffonne Rit veut agir dans les quartiers Galin / La Benaue. Elle veut mettre en place des ateliers animés par les résidents. Les habitants du quartier s'initieraient aux métiers de l'artisanat et/ou aux pratiques artistiques proposés. Pour cela, La Chiffonne Rit pérennise ses liens avec le quartier Galin et La Benaue et ses partenariats. Les objectifs de ces ateliers :

- Permettre des ateliers de proximité pour le quartier Galin et La Benaue.
- Valoriser les activités des résidents par le biais d'un service de prestations géré Chiffonne Rit.
- Favoriser l'échange, la participation et la solidarité.

Créer du salariat au sein de La Chiffonne Rit.

Depuis fin 2013, La Chiffonne Rit s'est construite avec ses résidents. Ceux-ci ont tous eu un engagement bénévole. Grâce à du mécénat, l'association a pu créer fin 2014, un CAE secrétaire-comptable inhérent à tout fonctionnement associatif. En ce début 2015, La Chiffonne Rit souhaite pouvoir renouveler ce CAE qui prendra fin en novembre 2015 et créer 2 emplois supplémentaires. Les objectifs du salariat :

- Pérenniser l'association sur le long terme.
- Consolider et maintenir les bases du fonctionnement interne de l'association.
- Reconnaître les compétences professionnelles des résidents bénévoles depuis 1 an ½.